

«КАБИНЕТ ПАМЯТИ»

Жизнь вне памяти – не жизнь



Отделение медицинской реабилитации МБУ ЦГКБ №6 г. Екатеринбург
Клинический психолог Склярова Светлана Владимировна
Клинический психолог Цыганков Роман Валерьевич

«КАБИНЕТ ПАМЯТИ»

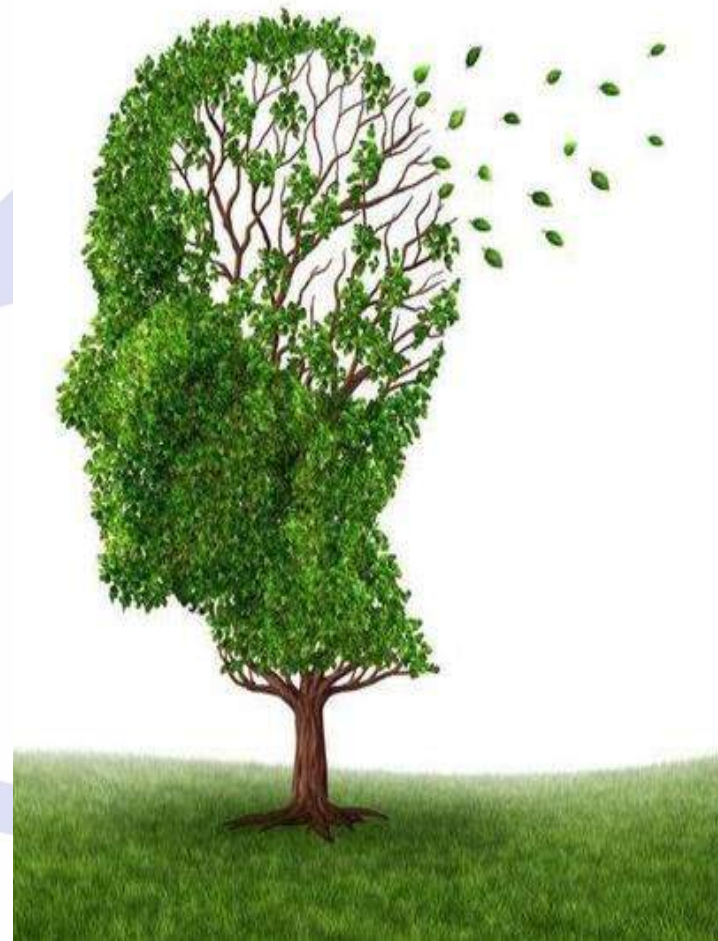


«КАБИНЕТ ПАМЯТИ»



Зачем?

- выявление когнитивного снижения и помощь пациентам с разной степенью когнитивных нарушений;
- оказание помощи родственникам пациентов, страдающих нарушениями когнитивной сферы.



Когнитивные функции :



Познание
мира



Взаимодействие с
миром



Основные причины когнитивных нарушений

1. Нейродегенеративные заболевания
2. Сосудистые заболевания
3. Тяжелые соматические заболевания и нейроинфекции.
4. ЧМТ
5. Опухоль головного мозга
6. Алкоголизм и др.



Это проявляется нарушением

Когнитивные функции

Память



Речь



Гнозис



Праксис



Интеллект



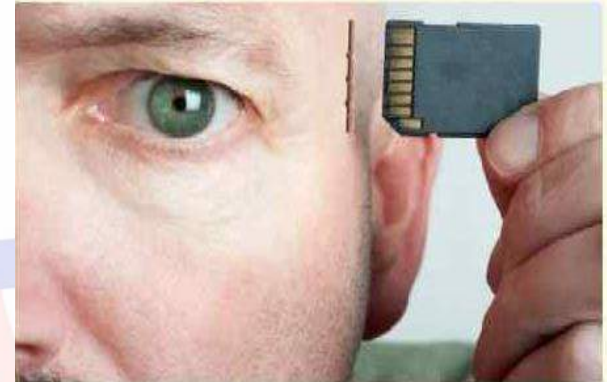


Память

Усвоение

Воспроизведение

Сохранение

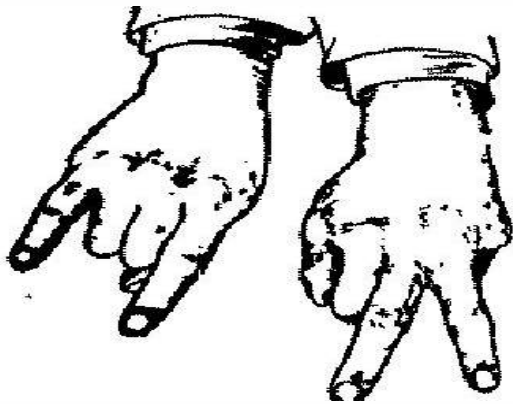


ПРАКСИС

Приобретение
двигательных навыков

Сохранение
двигательных
навыков

Использование
двигательных
навыков



ГНОЗИС

Восприятие информации

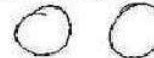
Обработка информации

Синтез элементарных сенсорных ощущений в целостный образ

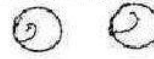


Обведение треугольника Обведение круга

Рисование круга



Обведение круга



«Трудно: я не вижу одновременно то и другое, и карандаш и круг. Рука идет не туда, куда я хочу»

Вписывание окружности между двумя имеющимися



Handwritten scribbles and marks.

Handwritten scribbles and marks.

Handwritten letters: a, b, c, d, e, f, g, h, i, k, l, m

В

ИНТЕЛЛЕКТ

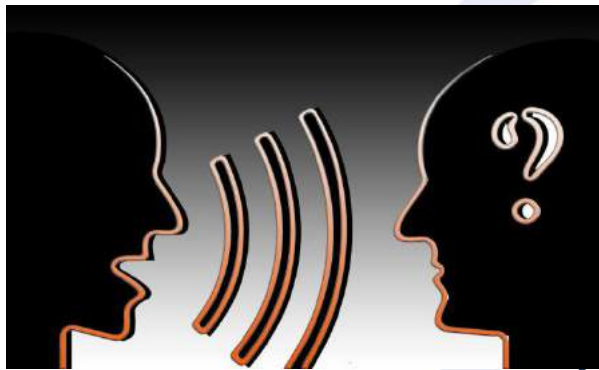
Сопоставлять
информацию

Находить общее и
различия

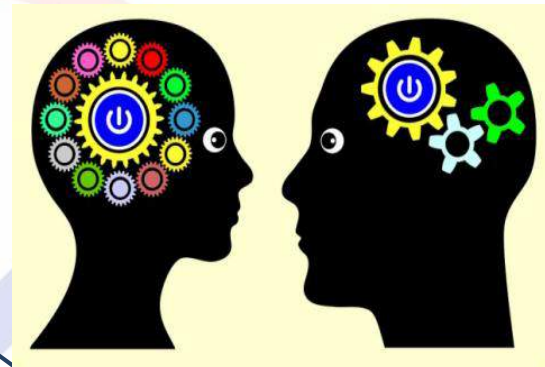
Выносить
суждения и
умозаключения



Речь – это способность обмениваться информацией с помощью высказываний.



**Нарушения
речи
(афазии)**



Сенсорная -
расстройство
понимания речи

Моторная -
нарушение
способности
выражать свои
мысли с
помощью речи



Эмоционально волевые нарушения



Расстройства эмоционально – аффективного спектра

- Тревога
- Депрессия
- Эмоциональная лабильность/раздражительность
- Поведенческие нарушения: апатия, ажитация, агрессия, нарушения сна и пищевого поведения



Тревога



1. Трудности при подборе слов в разговоре

- Снижение словарного запаса → «слова паразиты»
- Замедленность темпа речи
- Сложности при назывании простых предметов



2. Снижение памяти

- Снижение памяти на текущие события
- Трудности усвоения новой информации.
- Снижение памяти на картины недавнего прошлого



3. Сложности в повседневной жизни

- Трудности при приготовлении пищи
- Затруднения при использовании бытовой техники
- Сложности при выполнении ранее привычных действий



4. Снижение концентрации внимания

- Рассеянность восприятия
- Трудно удержать внимание и сосредоточиться
- Сложности при переключении внимания



6.Трудности проведения счетных операций

- Затруднения при выполнении сложных арифметических действий



7. Перепады настроения и изменения личности

- Подверженность перепадам настроения, снижение активности
- Повышенная раздражительность, возбудимость, вспыльчивость
- Безразличие к своему внешнему виду



8. Сложности восприятия предметов и образов

- Трудности в узнавании знакомых предметов, изображений, людей
- Трудности понимания значений букв и цифр



9. Проблемы с ощущением места и времени

- Трудности ориентировки в пространстве



- Затруднения восприятия даты, времени суток



- Искажения при ощущении времени

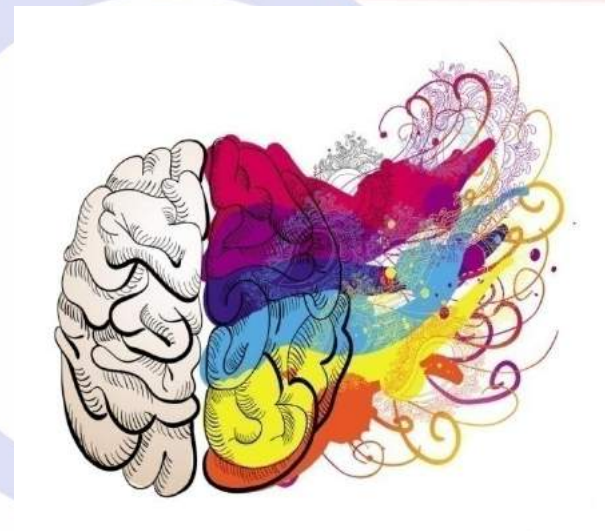
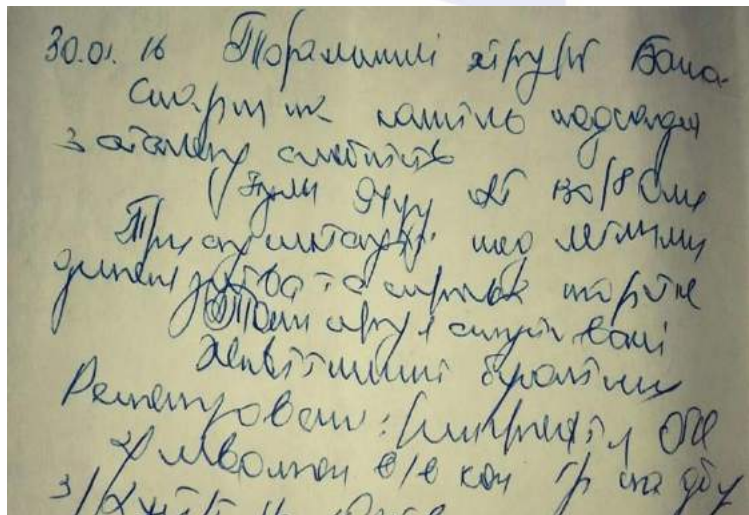
10. **Неспособность правильно рассуждать и принимать решения**

- **Замедленность мышления**
- **Импульсивность**
- **Снижение критики**
- **Трудности при принятии решений**



11. Нарушение письма и рисования

- Неровное письмо
- Встречаются замены букв в словах
- Трудности при копировании и самостоятельном рисовании



Нейropsychологическое тестирование (MMSE, MoCA-тест, КШОПС)



Монреальская шкала оценки когнитивных функций (MoCa-тест);

Монреальская шкала оценки когнитивных функций

ИМЯ: _____
 Образование: _____ Пол: _____
 Дата рождения: _____ ДАТА: _____

Зрительно-конструктивные/исполнительные навыки		Скопируйте куб		Нарисуйте ЧАСЫ (десять минут двенадцатого)		БАЛЛЫ			
				<input type="checkbox"/> <input type="checkbox"/> <input type="checkbox"/> <input type="checkbox"/> <input type="checkbox"/> <input type="checkbox"/>			/5		
НАЗЫВАНИЕ						/3			
ПАМЯТЬ		Прочтите список слов, испытуемый должен повторить их. Делайте 2 попытки. Попросите повторить слова через 5 минут.		ЛИЦО	БАРХАТ	ЦЕРКОВЬ	ФИАЛКА	КРАСНЫЙ	нет баллов
				Попытка 1					
ВНИМАНИЕ		Прочтите список цифр (1 цифра/сек). Испытуемый должен повторить их в прямом порядке.		[] 2 1 8 5 4				/2	
		Испытуемый должен повторить их в обратном порядке.		[] 7 4 2					
		Прочтите ряд букв. Испытуемый должен хлопнуть рукой на каждую букву А. Нет баллов при > 2 ошибки.		[] ФБАВМНАА ЖКЛБАФАКДЕАААЖАМОФААБ				/1	
		Серийное вычитание по 7 из 100.		[] 93	[] 86	[] 79	[] 72	[] 65	/3
		4-5 правильных отв.: 3 балла, 2-3 правильных отв.: 2 балла, 1 правильный отв.: 1 балл, 0 правильных отв.: 0 баллов.							
РЕЧЬ		Повторите: Я знаю только одно, что Иван - это тот, кто может сегодня помочь. Кошка всегда приталась под диваном, когда собакам были в комнате.		[]				/2	
		Беглость речи/ за одну минуту назовите максимальное количество слов, начинающихся на букву Л.		[] _____ (N ≥ 11 слов)				/1	
АБСТРАКЦИЯ		Что общего между словами, например, банан-яблоко - фрукты.		[] поезд - велосипед	[] часы - лямочка			/2	
ОТСРОЧЕННОЕ ВОСПРОИЗВЕДЕНИЕ		Необходимо назвать слова БЕЗ ПОДСКАЗКИ		ЛИЦО	БАРХАТ	ЦЕРКОВЬ	ФИАЛКА	КРАСНЫЙ	Баллы только за слова БЕЗ ПОДСКАЗКИ
				[]	[]	[]	[]	[]	
ДОПОЛНИТЕЛЬНО ПО ЖЕЛАНИЮ		Подсказка категориям							
		Множественный выбор							
ОРИЕНТАЦИЯ		[] Дата	[] Месяц	[] Год	[] День недели	[] Место	[] Город	/6	
© Z.Nasreddine MD Version 7.1		www.mocatest.org		Норма 26 / 30		КОЛИЧЕСТВО БАЛЛОВ		/30	
Проведено: _____		перевод: Посохина О.В. Смирнова А.Ю.		Добавьте 1 балл, если образование ≤ 12					

Краткая шкала оценки ментального статуса (MMSE);

Краткая шкала оценки психического статуса

Характеристика	Оценка, баллы
1. Ориентирование во времени: Назовите дату (число, месяц, год, день недели, время года)	0–5
2. Ориентирование в месте: Где мы находимся? (страна, область, город, клиника, комната)	0–5
3. Восприятие: Повторите три слова (например, дом, дерево, стол)	0–3
4. Концентрация внимания: Серийный счет («от 100 отнять 7») 5 раз	0–5
5. Память: Припомните 3 слова (см. п. 3)	0–3
6. Речь:	
6.1. Называние предметов (например, ручка, часы и т. п.)	0–2
6.2. Повторение фразы «Никаких если, и, или, но»	0–1
6.3. 3-этапная команда: «Возьмите правой рукой лист бумаги, сложите его вдвое и положите на стол»	0–3
6.4. Чтение. Прочтите и выполните команду: (например, «закройте глаза»)	0–1
6.5. Письмо (написать предложение)	0–1
6.6. Срисуйте рисунок	0–1

Батарея лобной дисфункции (FAB)

Батарея лобной дисфункции (Frontal Assessment Battery (FAB))

Функция	Диапазон баллов	Комментарии
Концептуализация	0–3	Пациента спрашивают: «Что общего между яблоком и грушей?». Правильным считают ответ, который содержит категориальное обобщение («Это фрукты»). Если больной затрудняется или дает иной ответ, ему говорят правильный ответ. Потом спрашивают: «Что общего между столом и стулом?». Каждое категориальное обобщение оценивается в 1 балл. Максимальный балл в данном субтесте — 3, минимальный — 0
Беглость речи	0–3	Просят закрыть глаза и в течение минуты называть слова на букву «с». При этом имена собственные не засчитываются. Результат: более 9 слов за минуту — 3 балла, от 7 до 9 — 2 балла, от 4 до 6 — 1 балл, менее 4 — 0 баллов
Динамический праксис	0–3	Больному предлагается повторить за врачом одной рукой серию из трех движений: кулак (ставится горизонтально, параллельно поверхности стола) — ребро (кость ставится вертикально на медиальный край) — ладонь (кость ставится горизонтально, ладонью вниз). При первом предъявлении серии больной только следит за врачом, при втором предъявлении — повторяет движения врача, наконец, последующие две серии делает самостоятельно. При самостоятельном выполнении подсказки больному недопустимы. Результат: правильное выполнение трех серий движений — 3 балла, двух серий — 2 балла, одной серии (совместно с врачом) — 1 балл
Простая реакция выбора	0–3	Дается инструкция: «Сейчас я проверю Ваше внимание. Мы будем выстукивать ритм. Если я ударю один раз, Вы должны ударить два раза. Если я ударю два раза, вы должны ударить только один». Выстукивается следующий ритм: 1–1–2–1–2–2–2–1–1–2 (больной соответственно отвечает на каждый удар. Оценка результата: правильное выполнение — 3 балла, не более двух ошибок — 2 балла, много ошибок — 1 балл, неспособность выполнить задание — 0 баллов
Усложненная реакция выбора	0–3	Дается инструкция: «Теперь, если я ударю один раз, то Вы ничего не должны делать. Если я ударю два раза подряд, Вы должны ударить только один раз». Выстукивается ритм: 1–1–2–1–2–2–2–1–1–2. Оценка результатов аналогична предыдущему пункту
Исследование хватательных рефлексов	0–3	Больной сидит, его просят положить руки на колени и проверяют хватательный рефлекс. Отсутствие хватательного рефлекса оценивается в 3 балла. Если больной спрашивает, должен ли он схватить, ставится оценка 2. Если больной хватает, ему дается инструкция не делать этого и хватательный рефлекс проверяется повторно. Если при повторном исследовании рефлекс отсутствует, ставится 1, в противном случае — 0 баллов

Примечание: * — результаты теста могут варьировать в диапазоне от 0 до 18 баллов; при этом 18 баллов соответствуют наиболее высоким когнитивным способностям.

Психодиагностические методики

Исследование уровня тревоги (шкала Спилбергера-Ханина, госпитальная шкала тревоги и депрессии);

Исследование депрессии (шкала Бека, самооценка депрессии Цунга)

Для исследования поведенческих нарушений



Мы используем метод наблюдения за пациентом в условиях стационара (общение с родственниками, инструкторами, медицинским персоналом).



Прохождение консультации врача невролога



Случай 1.

Женщина, 71г. , на прием привела дочь.

Жалобы со стороны родственников о том, что пациентка:

Забывает текущие события: может несколько раз звонить дочери и не помнить об этом, забывает, где оставила ту или иную вещь, повторно принимает лекарства;

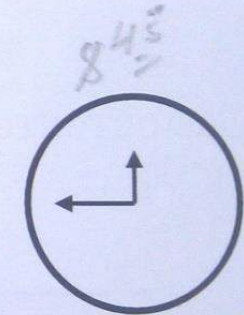
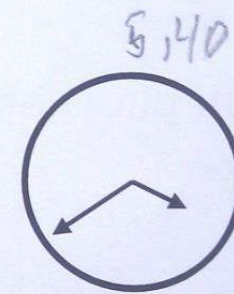
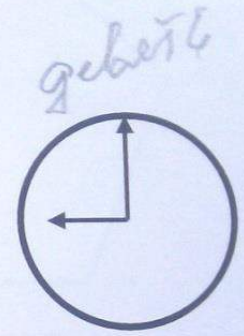
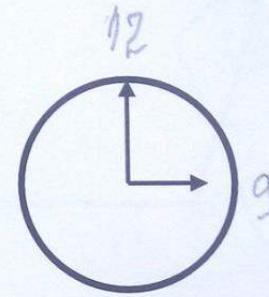
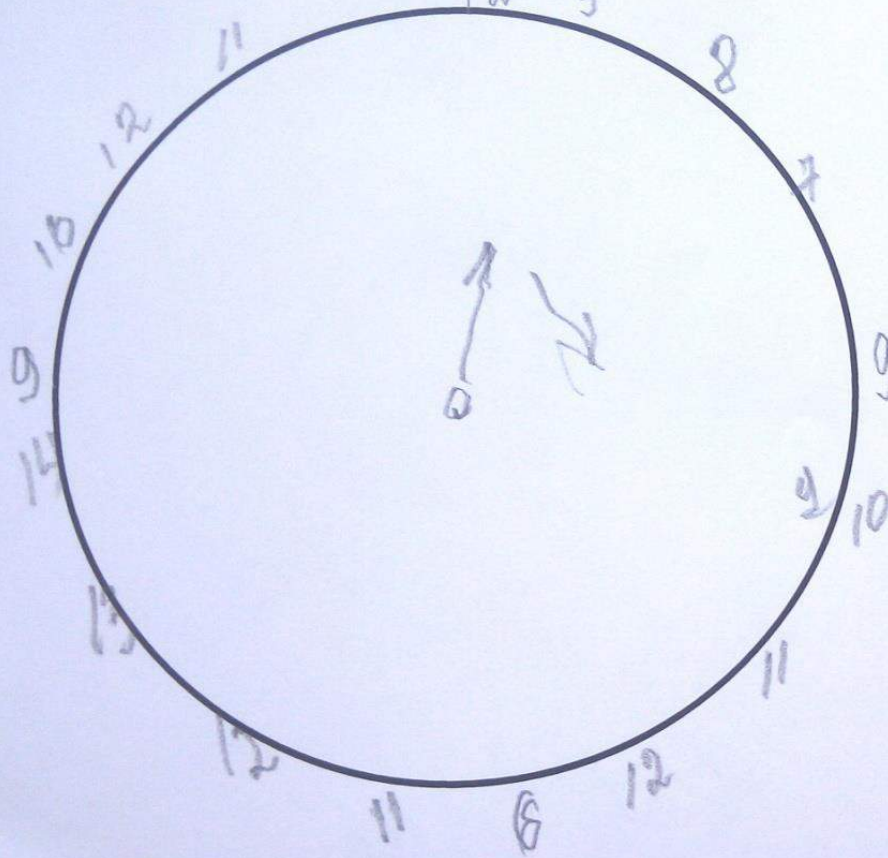
Не всегда правильно называет место, путает текущую дату или забывает ее;

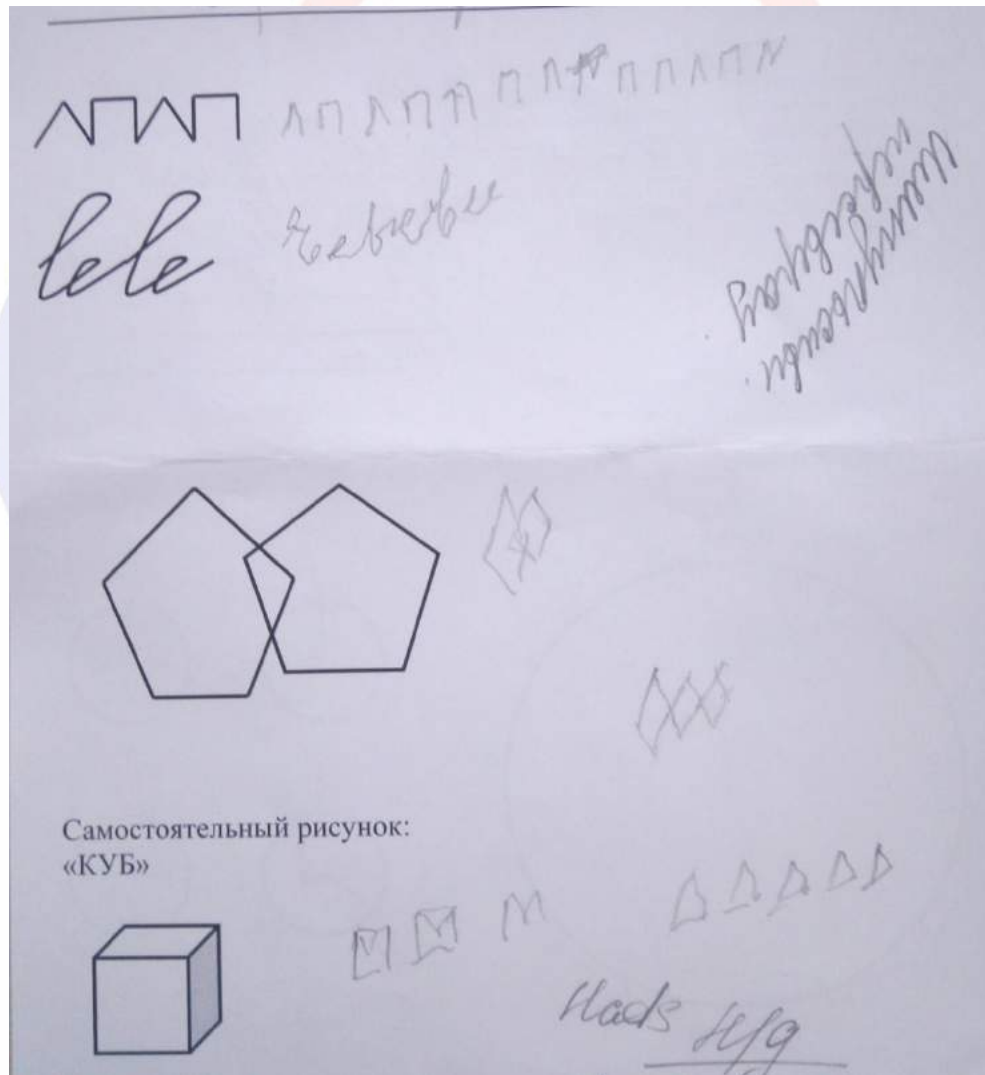
Испытывает затруднения в повседневной жизни (сложно пользоваться телефоном, мультиваркой);

Отчасти утратила независимость, просит помощи родственников, хотя с отдельными проблемами может справлять сама;

Раздражительность, апатия

Тест «Часы» Время -





Диагноз: Выраженные когнитивные нарушения (нарушение лобных отделов и зоны ТРО левого полушария к.г.м.). Признаки деменции (предположительно, БА).

Случай 2.

Женщина, 62г. , обратилась в «КАБИНЕТ ПАМЯТИ» после перенесенного инсульта.

- Собственная речь представлена звуками, единичными словами;
- Трудности восприятия речи (понимает только простые инструкции «поднять руку», «закрыть глаза»);
- Сложности построения алгоритма деятельности;
- Счет в пределах 10-ти не доступен;
- Плаксивость, эмоциональная неустойчивость;

Случай 3.

Мужчина, 58 лет. Поступил на обследование в «Кабинет Памяти» со следующими жалобами:

- Затруднения во время вождения автомобиля, невнимательность;

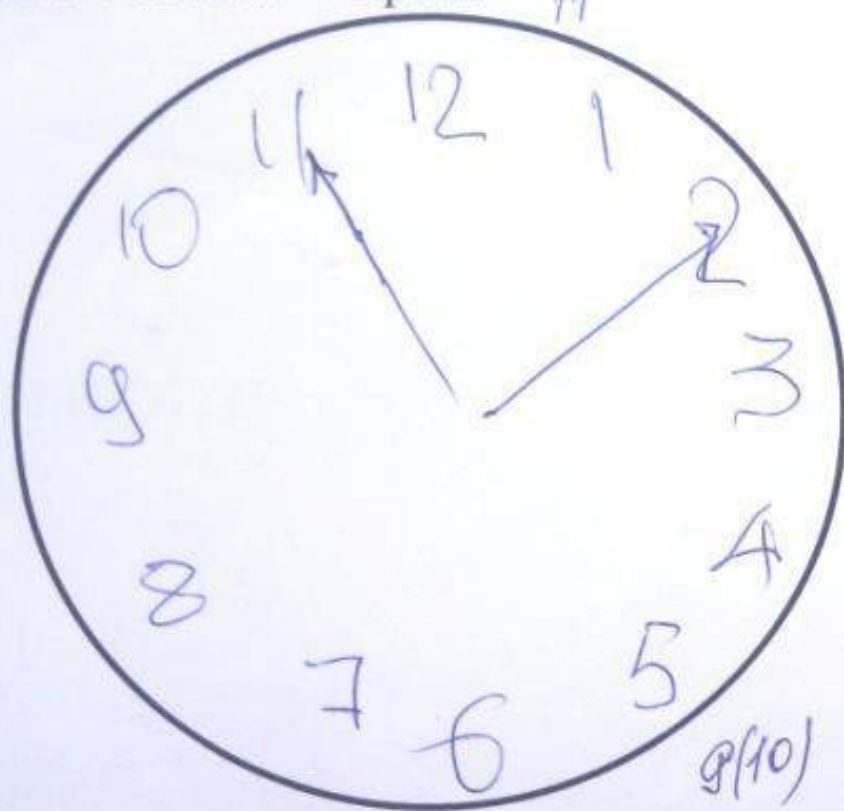
Периодически стал забывать где оставил ту или иную вещь, номера телефонов, которые ранее знал;

Сложно сосредоточиться при чтении книги;

ТЕСТ «ЧАСЫ»

Время -

11:10



+/- 3:20:00



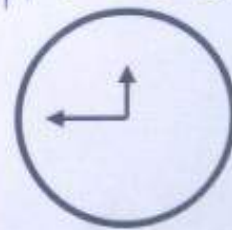
+/- 9:20:00



+/- 4:40

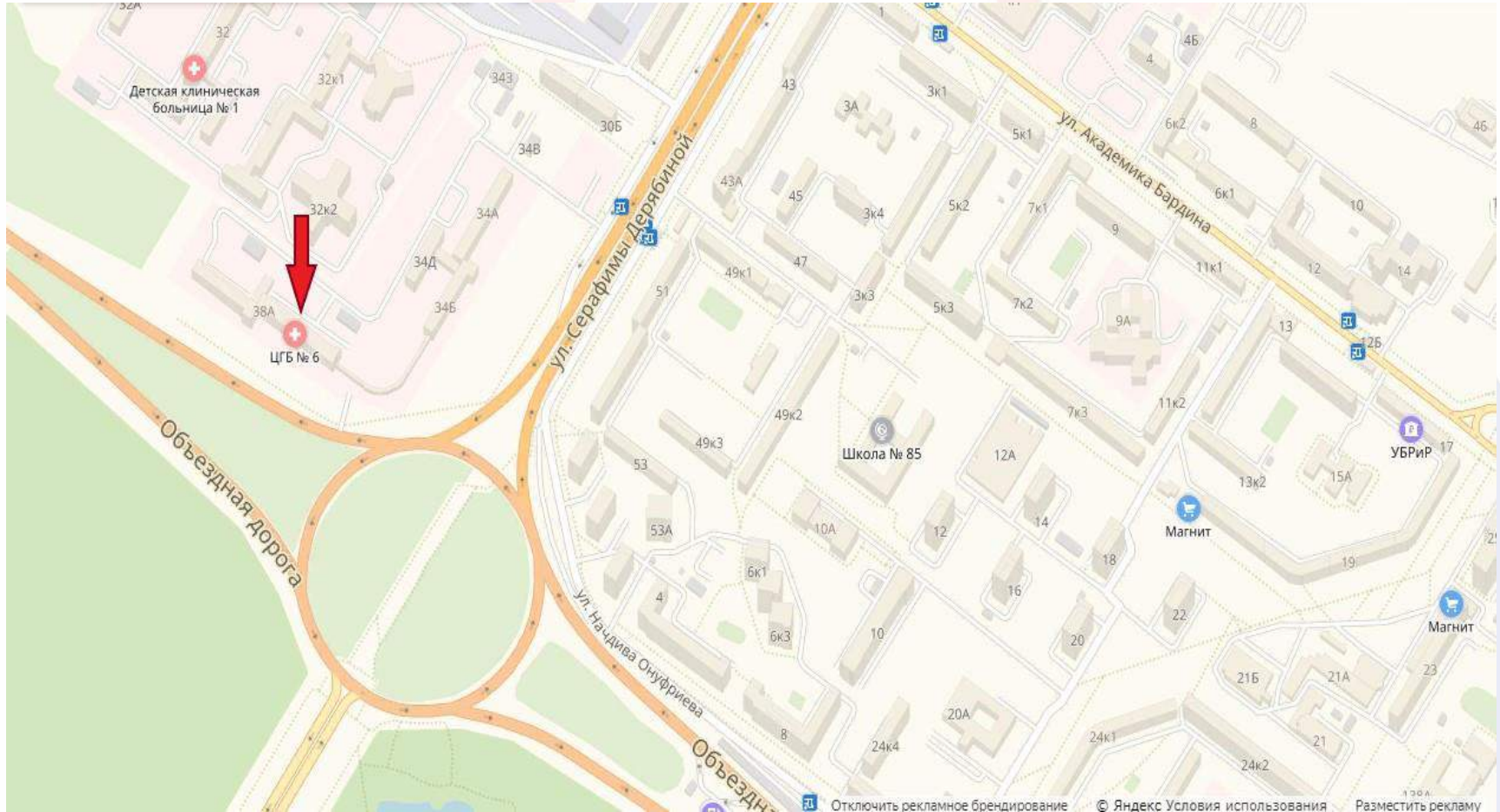


+/- 11:45



Снижение внимания и памяти (легкие когнитивные нарушения)

Где мы находимся:



620149, г. Екатеринбург

ул. Серафимы Дерябиной 38А, 2 этаж, отделение медицинской реабилитации

Телефоны для записи:

+7(343)389-26-26 – администратор;

+7(343)389-26-39 – заведующий ОМР (Валентин Александрович Баженов);

e-mail: omr-cgkb6@yandex.ru

Ваши вопросы???

