

Результаты диагностического исследования до и после тренинга

Методы:

- метод специализированного семантического дифференциала;
- методика уровня выраженности и направленности рефлексии М. Гранта;
- проективная методика сочинение на тему «Я и мой ребенок/ я и мой будущий ребенок»;
- нарративный анализ полученных данных рефлексии участниц группы после этапа кукло-терапии и кинотерапии.
- контент-анализ сочинений на тему «Я и мой ребенок/ я и мой будущий ребенок»;
- методы математической статистики с помощью программы SPSS 23 версия, посредством критериев: факторный анализ, Т-критерий Уилкоксона.

По результатам специализированного семантического дифференциала

Как видно на рисунке 1, произошёл сдвиг значений после тренинга по факторам «эмоциональное принятие» от (-0,33) до (0,19), по фактору «нравственность» от (-0,05) до (0,40) и по фактору «общительность» от (0,09) до (0,46), мать воспринимается как принимающая, нравственная, ориентирована на общение.

При этом есть тенденция к изменению показателей в отрицательный полюс по фактору «эмоциональная стабильность» от (-0,34) до (-0,37), по фактору «осуждение» от (-0,34) до (-0,64) и по фактору «критичность» от (0,04) до (-0,18). При этом оценка образа матери по фактору «успешность» имеет тенденцию к изменению в положительную сторону от (-1,15) до (-0,81).

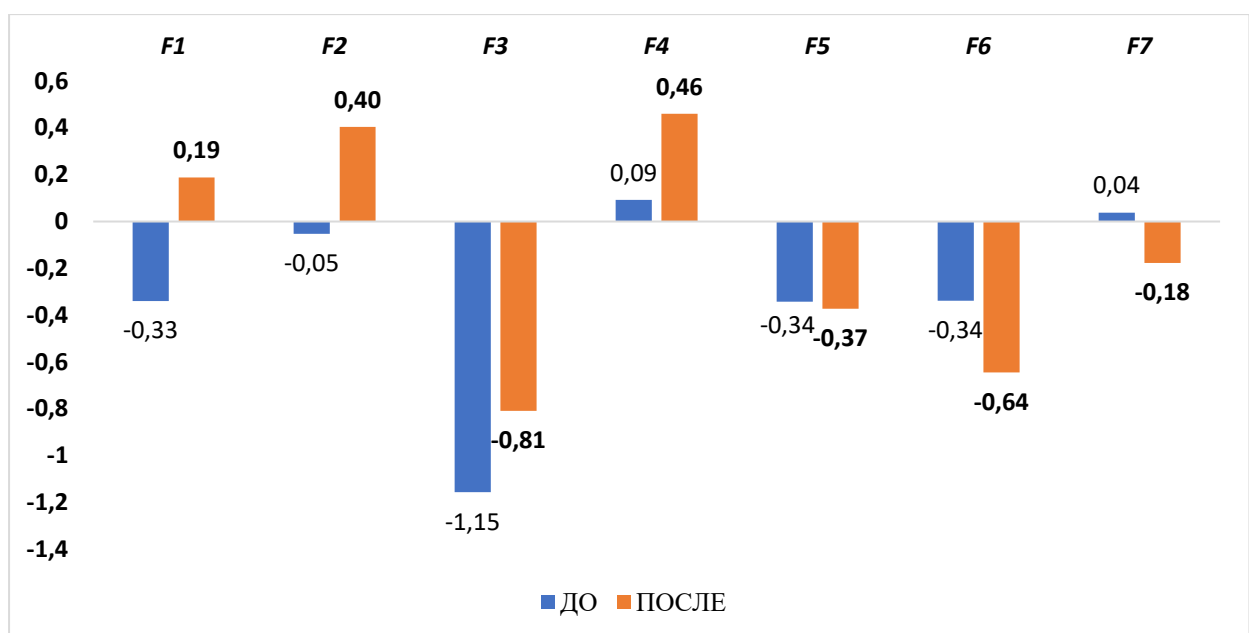


Рис. 1. Динамика семантики образа «матери» в группе

Примечания: F1 – фактор «эмоциональное принятие»; F2 – фактор «нравственность»; F3 – фактор «успешность»; F4 – фактор «общительность»; F5 – фактор «эмоциональная стабильность»; F6 – фактор «осуждение»; F7 – фактор «критичность».

По результатам контент-анализу сочинений.

По категории восприятие ребенка/будущего ребенка были снижены следующие показатели ребенок, как смысл жизни (4,6%), стали ниже и показатели стали выше по восприятию ребенка/будущего ребенка как партнера (6,3%), что может говорить о положительной тенденции в коррекции материнских установок у женщин в данной группе после воздействия.

Доминирующие установки по стратегиям поведения с ребенком/будущим ребенком: «зрелая мать» (6,9%), «заинтересованная мать» (6,3%), «стабильная мать» (5,7%), «защищающая мать» (5,1%), «эгоистичная мать» (4,6%), «целеустремленная мать» (4,6%), «мать-домохозяйка» (3,4%), «сильная мать» (2,9%). В целом, согласно анализу полученных данных у участниц в группе преобладают положительные материнские установки, либо есть тенденция на изменение в положительную сторону. Важно отметить, что до начала тренинга преобладала позиция централизации на ребенке и ребенок воспринимался как смысл жизни, после тренинга также преобладает централизация на ребенке, но теперь восприятие ребенка как партнера.

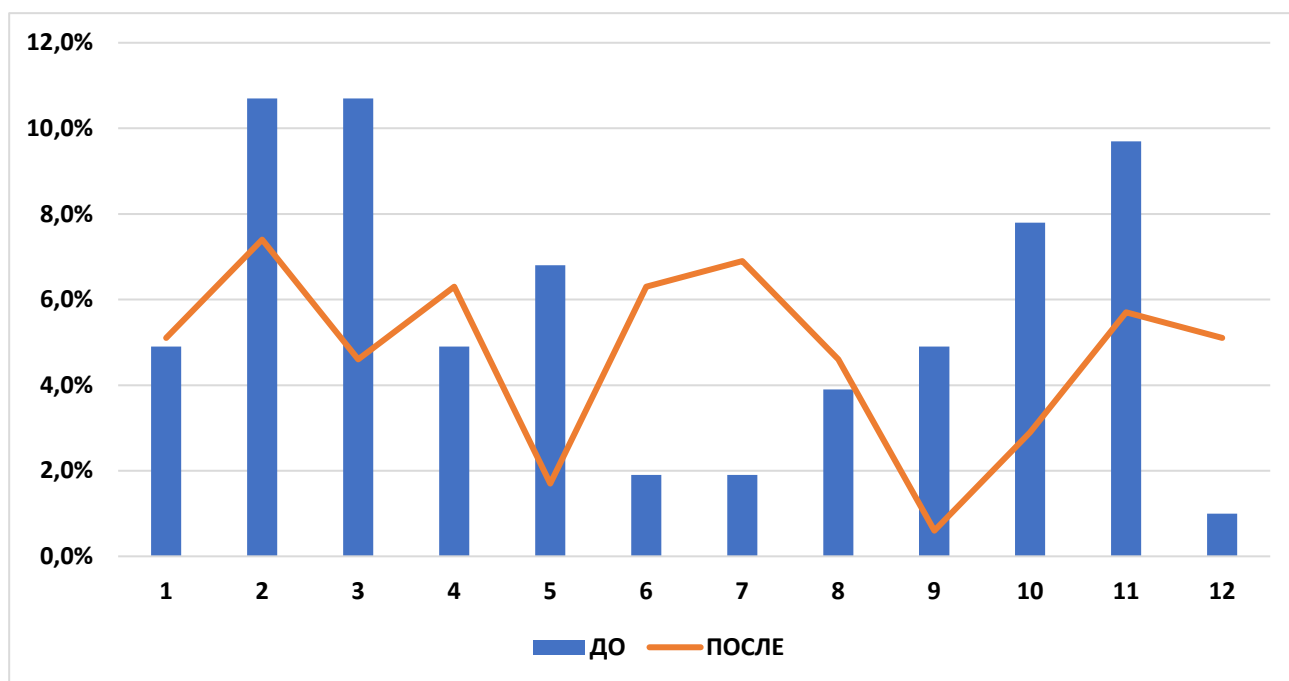


Рис.2. Динамика доминирующих категорий контент-анализа сочинений (относительная частота встречаемости в %) в группе

Примечания: 1 – эмоциональное отношение к ребенку или к будущему ребенку/тревожная концентрация на ребенке или на будущем ребенке; 2 – эмоциональное отношение к ребенку или к будущему ребенку/централизация на ребенке на будущем ребенке; 3 – восприятие ребенка или будущего ребенка/смысл жизни; 4 – восприятие ребенка или будущего ребенка/партнер.

Далее, стратегии поведения с ребенком (будущим ребенком): 5 – жертвующая мать; 6 – заинтересованная мать; 7 – зрелая мать; 8 – целеустремленная мать; 9 – нереализованная мать; 10– зависимая мать; 11 – любящая мать; 12– защищающая мать.

По результатам диагностики выраженности и направленности рефлексии

Также после завершения коррекционной программы были получены данные по рефлексии её выраженности и направленности, результаты представлены на рисунке 3.

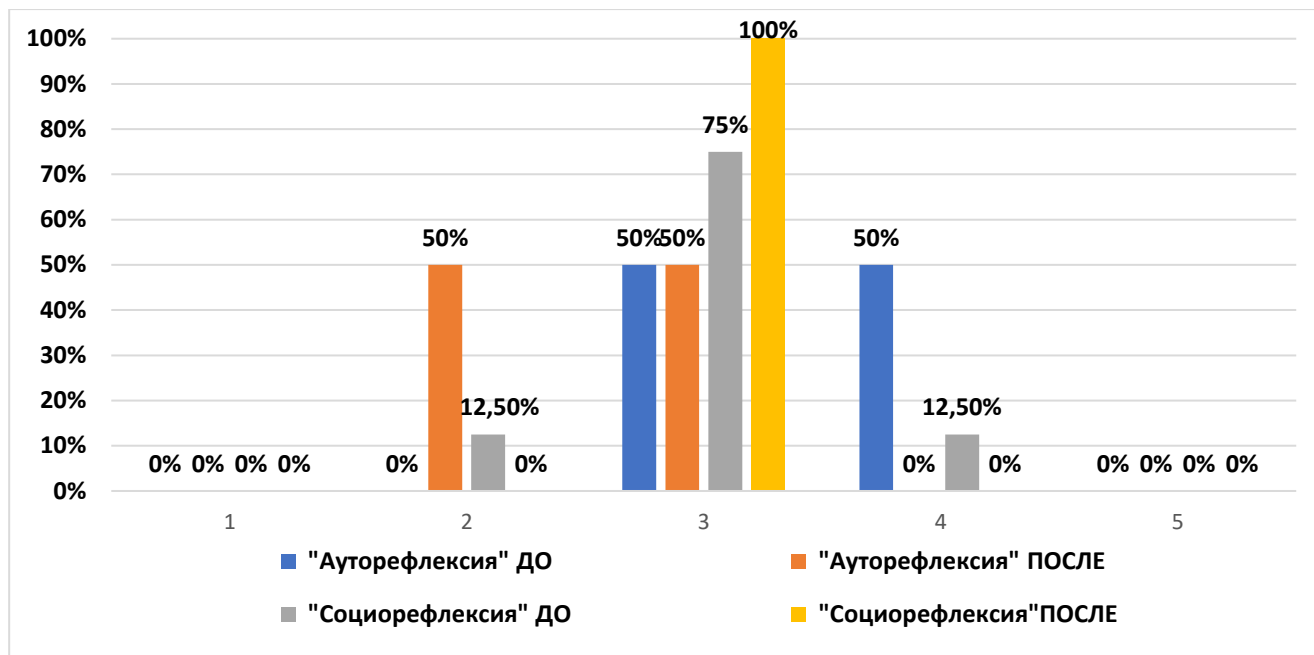


Рис.3. Динамика уровня выраженности и направленности рефлексии в группе

Примечания: 1 – высокий уровень; 2 – повышенный уровень; 3 – средний уровень; 4 – пониженный уровень; 5 – низкий уровень.

Из рисунка 3 видно, что значения ауторефлексии «после» значительно повысились у 50% участниц, стал средний уровень, а 50% участниц повышенный. Показатели по социорефлексии у всей группы был выявлен средний уровень (100%). Общая картина до и после значительно благоприятная по сравнению с результатами на констатирующем этапе.

По результатам нарративного анализа (этапа куклотерапии и кинотерапии)

Также во время второго этапа реализации программы (традиционная куклотерапия), после каждого занятия по созданию куклы и игры с ней участницам предлагалось проанализировать работу по алгоритму: «образы», «эмоции и чувства», «телесные ощущения» и «действия». И посредством нарративного анализа, были получены следующие данные по восприятию славянских традиционных кукол в психокоррекционной работе: каждый возрастной этап и связанная с этим этапом кукла воспринималась участницами по-разному; восприятие кукол менялось в зависимости от возрастных особенностей применения куклы, её назначения в определённых ситуациях; стоит отметить, что на протяжении всей работы с традиционными славянскими куклами

наиболее выраженными факторами (ассоциациями) связанные с разными куклами были *«семья»*, *«материнство»*, *«образ матери»*, *«уют»*, *«образы дома»*, *«защита»*, *«здоровье»*, а также *«род, предки»*.



Рис. 4. Ассоциации в работе с куклами у женщин в группе

В следствие чего можно сделать следующие выводы, во-первых, традиционная славянская кукла обладает нарративной природой в которую заключен дискурс семьи, материнства, межпоколенческой связи; во-вторых, использование куклы, как инструмент в психокоррекционной работе негативных материнских установок у женщин является эффективным, так как несёт в себе традиционный нарратив семьи и материнства.

Также после нарративного анализа рефлексивных данных испытуемых по фильмам были получены следующие данные, на протяжении всего этапа кинотерапии наиболее выраженными факторами связанными с восприятием матерей были «семья, ценность семьи», «урок», «эмпатичное переживание совместно с героиней фильма», «взгляд со стороны».



Рис. 4. Ассоциации в работе с фильмами у женщин в группе

Это может свидетельствовать о повышении уровня осознанности, что в свою очередь способствует коррекции материнских установок у женщин в группе.

В целом программа психокоррекции негативных установок у женщин «Современная мама» показала свою эффективность.