

УДК 159.9
ББК 88
П 84

Прохоров А.О.
П 84 Смысловая регуляция психических состояний. — М.: Изд-во
«Институт психологии РАН», 2009. — 352 с.

ISBN 978-5-9270-0142-2

В книге представлены результаты изучения механизмов и закономерностей смысловой регуляции психических состояний. В основе исследования лежит концептуальная модель функциональной структуры смысловой регуляции состояний, включающая в себя смысловые характеристики сознания, личностные свойства, характеристики предметной и социальной среды, а также психические состояния и их показатели. Рассматриваются ситуационные аспекты смысловой регуляции психических состояний, регуляторные влияния смысловых структур, процессуальные и личностные характеристики смысловой регуляции. Показаны особенности смысловых влияний на саморегуляцию психических состояний, социально-психологические аспекты и становление смысловой регуляции состояний. Анализируется изменение смысловых структур под воздействием психических состояний.

УДК 159.9
ББК 88

Издание осуществлено при финансовой поддержке Российского гуманитарного научного фонда (РГНФ), проект № 08-06-16-048д



© Изд-во «Институт психологии РАН», 2009

ISBN 978-5-9270-0142-2

3.4. Влияние динамической смысловой структуры на психические состояния

В исследовании использовалась «Методика предельных смыслов» (МПС), разработанная Д.А. Леонтьевым [77]. Она предназначена для эмпирического изучения и диагностики трудно поддающихся анализу динамических смысловых структур сознания.

Динамическая смысловая структура определяется как относительно устойчивая автономная иерархически организованная система, включающая в себя ряд разноуровневых смысловых структур, функционирующих как единое целое. Структура динамической смысловой системы, отражающая устойчивую иерархию отношения субъекта с миром, может проецироваться в сознании непосредственно в форме самосознания, образа Я или опосредованно в виде мировоззрения.

По форме проведения «Методика предельных смыслов» (МПС) является индивидуальной. Нами рассматривались психические состояния, возникающие в различных ситуациях жизнедеятельности. Были предложены 4 ситуации, одна из них была реальной, то есть происходящей здесь и сейчас, а остальные имели место в прошлом, поэтому представлялись ретроспективно. Далее задавался вопрос «Зачем?», при этом необходимо проследить соответствие ответа на вопрос, то есть он должен был начинаться со слова «Чтобы... ». Получив ответ, задавался новым вопросом «Зачем?», обусловленный ответом. Словесные формулировки смыслов, данные в ответе, называют *категориями*. Цепь ответов и вопросов заканчивалась при выявлении предельного смысла, дальше которого испытуемый не в состоянии ответить на вопрос «зачем» или реагировал тавтологией, или ссылкой на природу человека, устройство мира. Количество ответов на каждый вопрос не ограничивается. По мнению автора, независимо от исходных категорий уже через 1 – 2 шага испытуемые отрываются от конкретики и выходят на общий смысл.

В контексте нашего исследования на *первом* этапе были выявлены психические состояния, характерные для типичных ситуаций жизнедеятельности студента: состояния на лекции, на экзамене, отдыха и конфликта в семье. Затем определялись предельные смыслы по методике писанной выше: «Зачем такое состояние? – «Чтобы...» и т.д.

После получения необходимого объема информации строился протокол, выявленных в ходе диалога с испытуемым смысловых категорий (Рис. 21).

Для интерпретации результатов исследования использовался контент-анализ, направленный на выявление сравнительной частоты встречаемости в протоколах тех или иных типов категорий.

В обработке использовались: А. *индекс децентрации*. Он представляется как удельный вес в индивидуальном протоколе категории, субъектом действия в которых выступают другие люди («чтобы потомки

помнили», «чтобы дети жили лучше», «чтобы близкие не страдали» и т.п.) это индекс соответствует тому, в какой степени для субъекта собственное Я выступает абсолютным смысловым центром мира. Присутствие категорий такого рода рассматриваются как свидетельства того, что человек рассматривает свою жизнь в контексте жизни других людей и во взаимосвязи с ними.

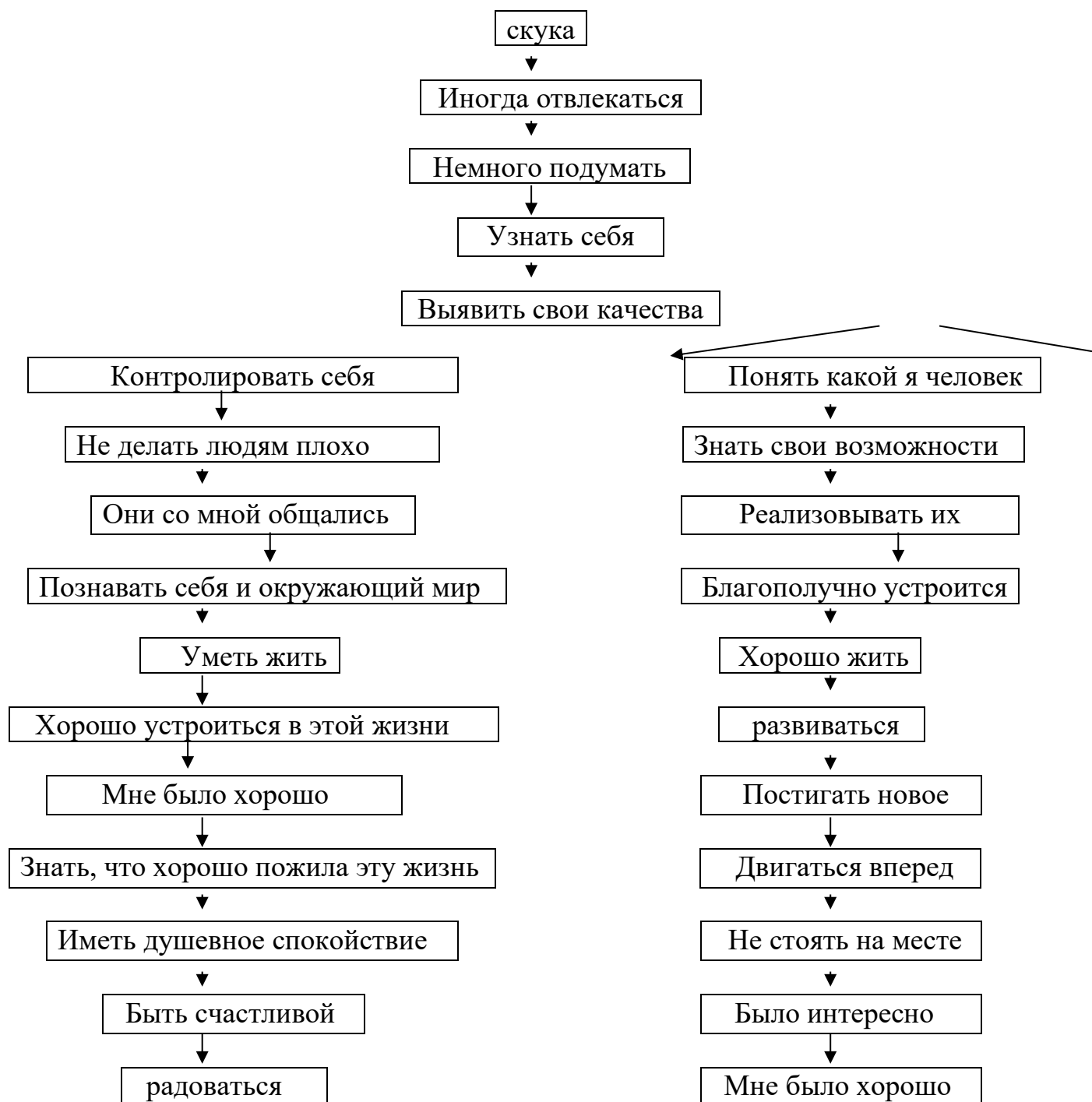


Рис. 21. Образец протокола обследования по методике предельных смыслов (МПС) (Оля Ш., 20 лет)

Б. индекс рефлексивности. Определяется как удельный вес категории описывающих непрактическое действие, а психическое отражение («чтобы ощущать себя в безопасности», «чтобы знать, что происходит вокруг», «чтобы начальство ценило» и т.п.). К рефлексивным категориям мы относили только те, где указано содержание соответствующих ментальных процессов. Общий объединяющий их признак - это то, что все они описывают те или иные акты сознания в широком смысле слова как соответственно интеллектуально – рефлексивные (знать, понимать, сознавать), так и непосредственно чувственные (чувствовать, понимать, помнить, не забывать). Их присутствие интерпретируется как разновидность внутреннего мира, осознание собственного ментального функционирования. Отсутствие такой категории рассматривается авторами как симптом нарушения регуляторных функций сознания по отношению к практической деятельности. Слишком большое их число должно напротив рассматриваться как признак чрезмерной интеллектуализации действия застревания на стадии планирования и обдумывания и наличия трудностей в переходе от замысла к воплощению.

В. Индекс негативности. Рассматривается как удельный вес категорий, выражающих прямое отрицание («чтобы не опасаться будущего», «чтобы близкие не страдали» и т.п.). Его не относят к негативным категориям категории, в которых отрицание не выражено грамматически, хотя по смыслу оно может и присутствовать: «чтобы избежать трудностей», «чтобы минимизировать активность». Индекс негативности отражает гомеостатическую ориентацию личности. Обосновывая человеческие действия необходимостью уйти от каких – либо других действий или переживаний, человек проявляет тем самым склонность к ограничению всякой активности не вызванной ситуативной необходимостью.

В исследовании принимали участие студенты, в возрасте от 18 – 20 лет. Общее число участников исследования составило 47 человек. Исследование проводилось в максимально благоприятных условиях.

Обратимся к результатам. Качественный анализ результатов проводился с помощью контент – анализа. Всего было выявлено 37 психических состояний, которым соответствовали 20 предельных смыслов.

Наибольшее количество различных психических состояний были характерны во время *лекции* и *конфликта в семье*. При этом предельные смыслы наиболее разнообразны во время лекции. В табл. 29 представлены наиболее типичные предельные смыслы.

Таблица 29

Типичные психические состояния на лекции и соответствующие им предельные смыслы

№	Психическое состояние	Предельный смысл
1	расслабленность	счастье
2	спокойствие	счастье

3	радость	счастье, радость жизни
4	заинтересованность	профессионализм, гордость
5	усталость	жизнь как процесс

Во время экзамена были выделены следующие психические состояния: *взволнованность, нервозность, спокойствие, страх, тревожность*. Они были связаны со следующими предельными смыслами: *жизнь как процесс, профессионализм, радость жизни, семейное благополучие счастье* (Табл.30)

Таблица 30

Типичные психические состояния на экзамене и соответствующие им предельные смыслы

№	Психическое состояние	Предельный смысл
1	взволнованность	счастье, семейное благополучие, профессионализм
2	нервозность	жизнь как процесс
3	спокойствие	счастье
4	страх	семейное благополучие, радость жизни
5	тревожность	счастье, жизнь как процесс

Ситуациям *отдыха в семейной кругу* соответствовали состояния *умиротворения, радости, спокойствия, напряжения*. Среди предельных смыслов *выделились качество и радость жизни, семейное благополучие, счастье* (Табл.31)

Таблица 31

Типичные психические состояния отдыха в семейном кругу и соответствующие им предельные смыслы

№	Психическое состояние	Предельный смысл
1	спокойствие	радость жизни, семейное благополучие, счастье
2	радость	счастье
3	умиротворение	счастье, семейное благополучие
4	напряжение	семейное благополучие, счастье, качество жизни

В *ситуации конфликта в семье* были обнаружены следующие типичные состояния и предельные смыслы (Табл. 32)

Таблица 32

Типичные психические состояния в ситуации конфликта в семье и соответствующие им предельные смыслы

№	Психическое состояние	Предельный смысл
1	взволнованность	решение конфликта, счастье

2	напряжение	семейное благополучие
3	спокойствие	счастье, решение конфликта
4	страх	решение конфликта, семейное благополучие
5	злость	решение конфликта

Результаты обработки показывают, что ведущими предельными («глубинными») смыслами состояний студентов являются экзистенциальные смыслы: *счастье, семейное благополучие, профессионализм, разрешение конфликта.*

Дальнейший анализ результатов позволил установить, что в ситуации *лекции* было выявлено 16 разных характеристик предельных смыслов. Индекс децентрации равен 55%, индекс рефлексии - 43 %, индекс негативизма составил 2 %. В ситуации *экзамена* были установлены 11 вариантов предельных смыслов, Индекс децентрации равен 50%, индекс рефлексии - 48 %, индекс негативизма составил 2 %. В ситуации *отдыха в семье* были обнаружены 12 вариантов предельных смыслов. Индекс децентрации равен 66%, индекс рефлексии - 34 %, индекс негативизма не был отмечен. В ситуации *конфликта в семье* были выявлены 9 характеристик предельных смыслов. Индекс децентрации был равен 86%, индекс рефлексии - 14 %, индекс негативизма не отмечался.

Не анализируя каждую ситуацию, отметим, что если разделить ситуации, переживаемые субъектом, по критерию близости-дальности его социального окружения, то получится, что в семье индекс децентрации выше, рефлексии ниже, а негативизма совсем нет по сравнению с формальными ситуациями учебной деятельности. То есть, субъект в большей степени включен в малую группу, в большей степени себя идентифицирует с ней.

Таким образом, в результате проведенного нами исследования было установлены ряд закономерностей, связанных с количественными характеристиками предельных смыслов, обуславливающих психические состояния и качественными особенностями, связанными со спецификой этого влияния.

